



**МИНИСТЕРСТВО КУЛЬТУРЫ, МОЛОДЕЖНОЙ ПОЛИТИКИ  
И МАССОВЫХ КОММУНИКАЦИЙ ПЕРМСКОГО КРАЯ**

**П Р И К А З**

14.04.2016

№ СЭД-27-01-10-117

Об установлении границ  
территории и предмета охраны  
объекта культурного наследия  
федерального значения –  
памятника «Церковь  
Преображения (деревянная),  
1707 г.»

В соответствии со статьями 5.1, 9.1, 33 Федерального закона от 25 июня 2002 г. № 73-ФЗ «Об объектах культурного наследия (памятниках истории и культуры) народов Российской Федерации», статьей 17 Федерального закона от 22 октября 2014 г. № 315-ФЗ «О внесении изменений в Федеральный закон «Об объектах культурного наследия (памятниках истории и культуры) народов Российской Федерации» и отдельные законодательные акты Российской Федерации», Положением о Министерстве культуры, молодежной политики и массовых коммуникаций Пермского края, утвержденным Постановлением Правительства Пермского края от 13 декабря 2007 г. № 331-п

**ПРИКАЗЫВАЮ:**

1. Установить границы территории объекта культурного наследия федерального значения – памятника «Церковь Преображения (деревянная), 1707 г.» (адрес в соответствии с постановлением Совета министров РСФСР от 30 августа 1960 г. № 1327 «О дальнейшем улучшении дела охраны памятников культуры в РСФСР»: Пермская область, Чердынский район, село Янидор; адрес фактический: Пермский край, Пермский муниципальный район, Хохловское сельское поселение, д. Гора) (далее – объект культурного наследия), утвердив их согласно приложениям 1, 2 к настоящему приказу.

2. Установить предмет охраны объекта культурного наследия согласно приложению 3 к настоящему приказу.

3. Настоящий приказ вступает в силу через 10 дней после дня его официального опубликования.

Министр

И.А. Гладнев

**СЭД-27-01-10-117**

**14.04.2016**

Приложение 1  
к приказу Министерства  
культуры, молодежной  
политики и массовых  
коммуникаций Пермского  
края  
от 14.04.2016  
№ СЭД-27-01-10-117

## ОПИСАНИЕ ГРАНИЦ

территории объекта культурного наследия федерального значения –  
памятника «Церковь Преображения (деревянная), 1707 г.»

Объект культурного наследия федерального значения – памятник «Церковь Преображения (деревянная), 1707 г.» (далее – объект культурного наследия) расположен по фактическому адресу: Пермский край, Пермский муниципальный район, Хохловское сельское поселение, д. Гора.

Точка 1 границ территории объекта культурного наследия имеет координаты МСК 59: X 545647,81; Y 2233084,50.

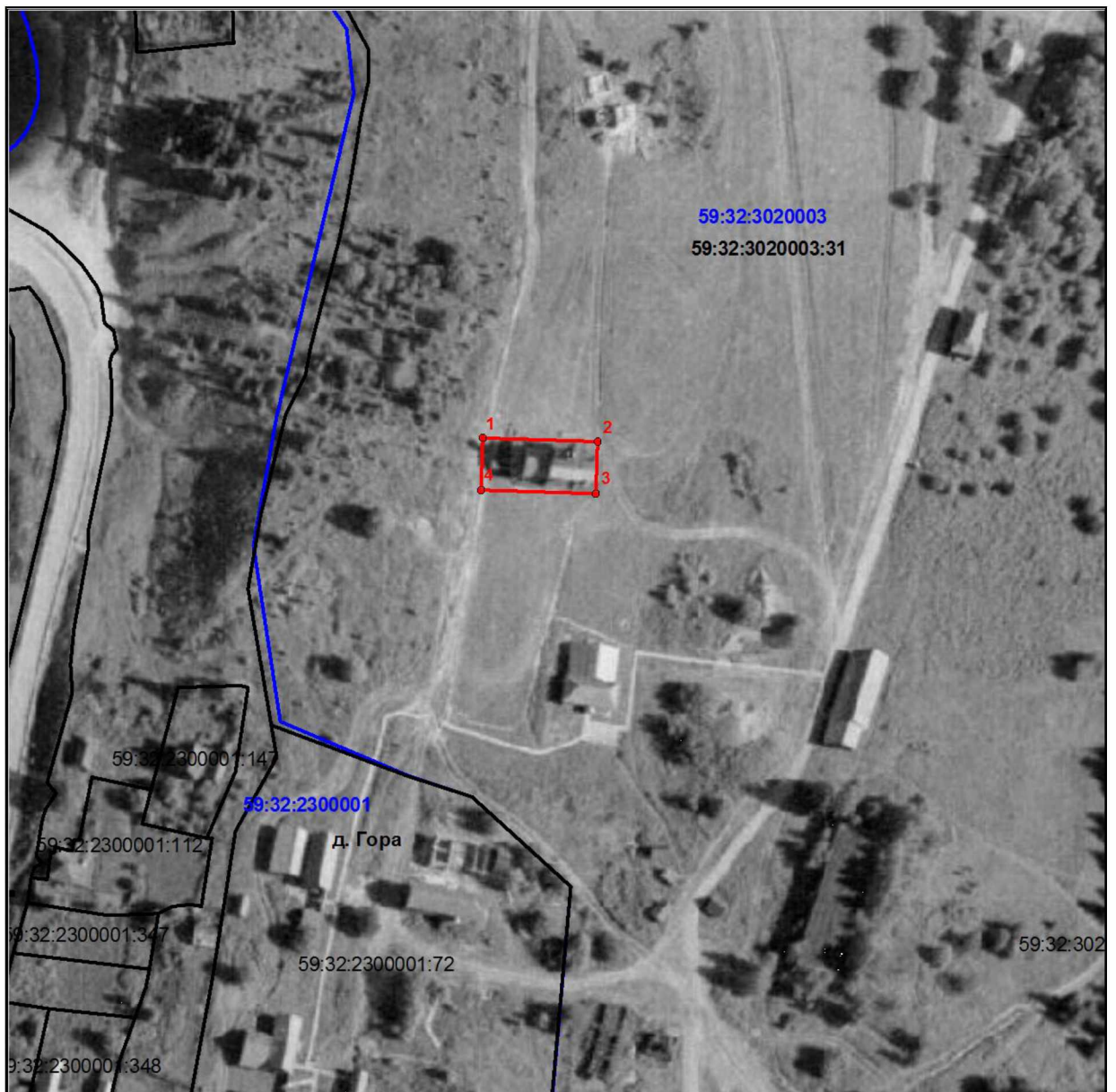
Граница территории объекта культурного наследия проходит: от точки 1 на восток 34,02 м до точки 2; от точки 2 на юг 15,13 м до точки 3; от точки 3 на запад 34,03 м до точки 4; от точки 4 на север 15,13 м до точки 1.

### Координаты характерных точек границы территории объекта культурного наследия

Наименование характерных точек границы	Координаты характерных точек границы (МСК 59)	
	X	Y
1	545647,81	2233084,50
2	545646,64	2233118,51
3	545631,51	2233117,99
4	545632,69	2233083,97

Приложение 2  
к приказу Министерства  
культуры, молодежной  
политики и массовых  
коммуникаций Пермского  
края  
от 14.04.2016  
№ СЭД-27-01-10-117

СХЕМА ГРАНИЦ  
территории объекта культурного наследия федерального значения –  
памятника «Церковь Преображения (деревянная), 1707 г.»






М 1:2000





Приложение 3  
к приказу Министерства  
культуры, молодежной  
политики и массовых  
коммуникаций Пермского  
края  
от 14.04.2016  
№ СЭД-27-01-10-117


**ПРЕДМЕТ ОХРАНЫ**  
объекта культурного наследия федерального значения – памятника  
«Церковь Преображения (деревянная), 1707 г.»

Предметом охраны объекта культурного наследия федерального значения – памятника «Церковь Преображения (деревянная), 1707 г.» являются:

№ п/ох	Наименование, описание предметов охраны	Изображение
<b>1. Градостроительные особенности</b>		
1.1	Расположение в центре АЭМ «Хохловка», на подъеме в сектор южного Прикамья	
1.2	Бассейн визуального восприятия: со стороны д. Гора и с. Хохловка, с территории АЭМ «Хохловка»	
<b>2. Архитектурные и конструктивные характеристики</b>		
2.1	Объемно-пространственное решение – клетский храм «кораблем» на высоком подклете	
2.2	С северной и западной сторон церковь охвачена галереей.	

2.3	Центральная храмовая часть завершается повалом с клинчатой крышей, увенчанной единственной сохранившейся на церкви такого типа «крещатой» бочкой	
2.4	Материал стен – бревенчатый сруб «в обло» с остатком из бревен диаметром, в среднем, 25-40 см	
2.5	Самцовая крыша храмовой части и трапезной с тесовой кровлей, кровля храма – с изломами на повалах	
2.6	Апсида покрыта лемеховой бочкой на повалах	
2.7	Крещатая бочка в основании главки храмовой части	

2.8	Луковичные главки храма и апсиды на высоких шейках. Главки и шейки покрыты лемехом	
2.9	Крытая галерея на выпусках вдоль западного и северного фасадов; крытое крыльцо	
2.10	Окна косячатые прямоугольные деревянные	
2.11	Двери плотницкие деревянные	
2.12	Планировочное решение трехчастное: трапезная, храмовая и алтарная располагаются на одной оси (так называемая постройка «кораблем»)	
2.13	Архитектурно-художественное оформление интерьеров:	

2.13.1	Портал со столбами ведет из трапезной в храмовую часть, где располагаются пристенные скамьи с резьбой	
2.13.2	Затесанные углы апсиды	
2.13.3	Дощатые полы, потолки, лавки	
<b>3. Мемориальные особенности</b>		
3.1	Подлинный объект материальной культуры, свидетельствующий о развитии строительного искусства 17-18 вв.	
3.2	Составная часть (экспонат) архитектурно-этнографического музея деревянного зодчества	